

Министерство науки и высшего образования РФ
Федеральное государственное бюджетное образовательное учреждение
высшего образования
«Ульяновский государственный университет»

Факультет культуры и искусства
Кафедра дизайна и искусства интерьера

А.А. Вилкова

Методические указания
для подготовки к практическим занятиям и
организация самостоятельной работы студентов
по дисциплине
«Академический рисунок»
по направлению подготовки 54.03.01 «Дизайн»,
профили «Дизайн графический», «Дизайн интерьера», «Дизайн костюма»
всех форм обучения

Ульяновск, 2019

Рекомендованы к введению в образовательный процесс Ученым советом факультета культуры и искусства УлГУ (протокол № 13/205 от 20.06.2019 г.)

Методические указания для подготовки к практическим занятиям и организация самостоятельной работы студентов по дисциплине «Академический рисунок» по направлению подготовки 54.03.01 «Дизайн», профили «Дизайн графический», «Дизайн интерьера», «Дизайн костюма» всех форм обучения / составитель А.А. Вилкова - Ульяновск: УлГУ, 2019. – 52 с.

Методические указания для подготовки к практическим занятиям и организации самостоятельной работы обучающихся в процессе изучения дисциплины «Академический рисунок». Предназначено для обучающихся по направлению 54.03.01. «Дизайн» (все профили).

СОДЕРЖАНИЕ

СОДЕРЖАНИЕ ДИСЦИПЛИНЫ	4
ТЕМЫ ПРАКТИЧЕСКИХ И СЕМИНАРСКИХ ЗАНЯТИЙ	8
ТЕМАТИКА КУРСОВЫХ РАБОТ	35
ОРГАНИЗАЦИЯ САМОСТОЯТЕЛЬНОЙ РАБОТЫ ОБУЧАЮЩИХСЯ	45
СПИСОК РЕКОМЕНДУЕМОЙ ЛИТЕРАТУРЫ	52

СОДЕРЖАНИЕ ДИСЦИПЛИНЫ

Тема 1. Натюрморт из гипсовых геометрических фигур

Изображение предметов в различных пространственных положениях. Закономерности строения простых геометрических тел (куб, пирамида, призма, конус, цилиндр, шар) и создание уравновешенной композиции из этих предметов. Пространственное размещение. Пропорции. Тональный разбор.

Тема 2. Рисунок драпировки.

Пластика складок ткани. Логика формообразования, конструкция складок в зависимости от материала драпировки. Композиция в плоскости листа. Разбор формы по составляющим элементам.

Тема 3. Гипсовая розетка

Конструкция стилизованного гипсового орнамента. Грамотная композиция. Построение сложного объема. Передача объемно-пространственных отношений. Перспективные и ракурсные сокращения. Основные оси, опорные точки.

Тема 4. Капитель гипсовая

Конструкция гипсовой капители. Композиция, поиск пропорций, осей, положения в пространстве изображаемого объекта относительно рисующего, перспективных сокращений. Подробный разбор форм посредством линейно-конструктивного рисунка. Тональная моделировка.

Тема 5. Гипсовый череп (3 поворота)

Анатомическое строение черепа человека и особенности его изображения в рисунке. Поиск большой формы, главных плоскостей. Линейно-конструктивное построение. Тональный разбор.

Тема 6. Обрубковка головы.

Закономерности конструктивного строения большой объемной формы головы человека. Формообразование головы человека. Выявление планов головы для осмысления и усвоения большой формы головы человека. Композиция в листе. Линейно-конструктивное построение. Тональный разбор объема.

Тема 7. Экорше головы.

Изучение анатомического строения головы для осмысления и усвоения большой формы головы человека. Мышечное наполнение объема. Композиция рисунка. Построение объема. Анатомический разбор формы. Конструктивное построение и тональный разбор.

Тема 8. Части лица - глаз.

Изучение формы и конструкции глаза на примере гипсового слепка частей лица головы Давида работы Микеланджело. Композиция. Пропорции. Построение объема. Тональная проработка.

Тема 9. Части лица - нос.

Изучение формы и конструкции носа на примере гипсового слепка частей лица головы Давида работы Микеланджело. Композиция. Пропорции. Построение объема. Тональная проработка.

Тема 10. Части лица - губы.

Изучение формы и конструкции губ на примере гипсового слепка частей лица головы Давида работы Микеланджело. Композиция. Пропорции. Построение объема. Тональная проработка.

Тема 11. Части лица - ухо.

Изучение формы и конструкции уха на примере гипсового слепка частей лица головы Давида работы Микеланджело. Композиция. Пропорции. Построение объема. Тональная проработка.

Тема 12. Голова гипсовая (Диадумен)

Изучение формы головы на примере гипсового слепка головы Диадумена. Композиция в листе. Передача пропорций, ракурса. Конструктивное построение. Подчинение деталей главному. Моделировка тоном, работа штрихом, проработка мелких деталей. Поиск характера, передача сходства.

Тема 13. Голова гипсовая (Аполлон)

Изучение формы головы на примере гипсового слепка головы Аполлона.

Композиция в листе. Передача пропорций, ракурса, построение объема. Конструктивное построение. Подчинение деталей главному. Образная характеристика. Моделировка тоном, работа штрихом, проработка мелких деталей. Поиск характера, передача сходства.

Тема 14. Голова гипсовая (Антиной).

Изучение формы головы на примере гипсового слепка головы Антиной. Композиция в листе. Передача пропорций, ракурса. Конструктивное построение., Основные оси. Большая форма, подчинение деталей главному. Моделировка тоном, подробная работа штрихом, подробная проработка мелких деталей. Поиск характера, передача сходства. Конструктивная проработка блоков волос, в связи с планами головы. Обобщение

Тема 15. Этюд головы натурщика.

Изучение формы головы натурщика. Размещения в листе (композиция). Поиск точного ракурса, пропорций, постепенное построение объема. Главный принцип работы – от общего к деталям. Анализ строения формы, поиск внутренних взаимосвязей частей, моделировка деталей при помощи легкой тональной проработки.

Тема 16. Голова натурщика.

Изучение формы головы натурщика. Композиция в плоскости листа. Передача пропорций, ракурса. Выстроить объем, найдя основные оси, ища опорные точки. Большая форма, подчинение деталей главному. Подробная моделировка тоном, работа штрихом, проработка мелких деталей. Поиск характера, передача сходства, анатомический разбор.

Тема 17. Натюрморт с гипсовой головой.

Изучение формы головы и связь ее с другими деталями натюрморта. Точная композиция, передача пропорций, характера. Пространственные отношения, взаимосвязь предметов, входящих в состав натюрморта, подчинение деталей главному. Моделировка тоном, работа штрихом, проработка мелких деталей. Поиск характера, передача сходства в гипсовой голове.

Тема 18. Голова натурщика (быстрая зарисовка).

Поиск характера, сходства, ракурса головы при быстрой работе в условиях ограниченного времени. Композиция, поиск точного ракурса, пропорций, построения объема от большой формы к частям. Главный принцип работы – от общего к деталям.

Анализ строения формы, поиск внутренних взаимосвязей частей, лепка деталей при помощи легкой тональной проработки. Знакомство с мягкими материалами и их свойствами.

Тема 19. Голова натурщика.

Изучение формы головы натурщика. Композиция в плоскости листа, передача пропорций, ракурса. Построение формы головы. Найти основные оси, опорные точки. Выявление большой формы, подчинение деталей главному. Подробная моделировка тоном, полная тональная проработка, работа штрихом, проработка мелких деталей. Поиск характера, передача сходства, анатомический разбор.

Тема 20. Голова натурщика с плечевым поясом.

Изучение формы головы и плечевого пояса человека. Композиция в плоскости листа. Определение пропорций, ракурса. Конструктивное построение формы головы, шеи и плечевого пояса. Поиск характера, сходства, анатомический разбор. Подробная моделировка тоном, работа штрихом, проработка мелких деталей. Подчинение деталей главному.

Тема 21. Рука (гипсовый слепок)

Изучение формы руки на примере гипсового слепка. Особенности конструкции. Анатомическое строение. Выявление пропорций, верного ракурса, конструкции, построение объема.

Тема 22. Зарисовки кистей рук на одном листе.

Изучение формы руки на примере рук натурщика. Размещение несколько зарисовок на одном листе, поиск точных пропорций. Строение рук и конструкция. Моделировка деталей при помощи легкой тональной проработки.

Тема 23. Руки натурщика.

Изучение формы руки на примере рук натурщика. Композиционное решение, поиск точных пропорций. Строение рук и конструкция. Построение формы. Подробная моделировка деталей при помощи тональной проработки.

Тема 24. Портрет с руками (быстрая зарисовка).

Изучение формы головы, рук и плечевого пояса человека. Поиск характера,

сходства, анатомический разбор. Легкая моделировка тоном, работа штрихом, проработка мелких деталей.

Тема 25. Портрет с руками.

Изучение формы головы, рук, торса и плечевого пояса человека. Композиция в плоскости листа. Передача пропорций, ракурса, движения. Конструктивный разбор формы торса, головы и рук с точки зрения анатомического строения. Моделировка объёма средствами светотени, работа штрихом, проработка деталей. Подчинение деталей целому.

Тема 26. Полуфигура.

Изучение формы головы, торса, плечевого пояса и рук человека. Определение движения (разница осей разных форм), пропорций. Форма торса, головы и рук с точки зрения анатомического строения. Поиск характера, сходства. Моделировка объёма средствами светотени, увязывая детали. Легкая моделировка тоном, работа штрихом, проработка мелких частей формы.

Тема 27. Фигура в интерьере.

Взаимосвязь фигуры и пространства интерьера, их соотношение. Композиция в плоскости листа, определение места фигуре, проработка пространства. Выявление перспективных сокращений. Тональная светотеневая проработка, работа над деталями. Поиск характера, передача сходства, конструктивный и анатомический разбор фигуры.

ТЕМЫ ПРАКТИЧЕСКИХ И СЕМИНАРСКИХ ЗАНЯТИЙ

Тема 1. Натюрморт из гипсовых геометрических фигур (практические занятия)

Целью задания является изучение закономерностей строения простых геометрических тел (куб, пирамида, призма, конус, цилиндр, шар) и создание уравновешенной композиции из этих предметов. Одной из основных задач при рисовании натюрморта из геометрических тел является развитие объемно-пространственного мышления. В состав задания входит композиция (несколько эскизов), выбор лучшего решения, размещение изображения на листе, поиск пропорций в сравнении друг с другом, работа отношениями, постановка предметов на плоскость стола, конструктивный анализ предметов с учетом их размещения в пространстве и перспективных сокращений, а также выявление пространственных отношений с помощью легкой тональной проработки.

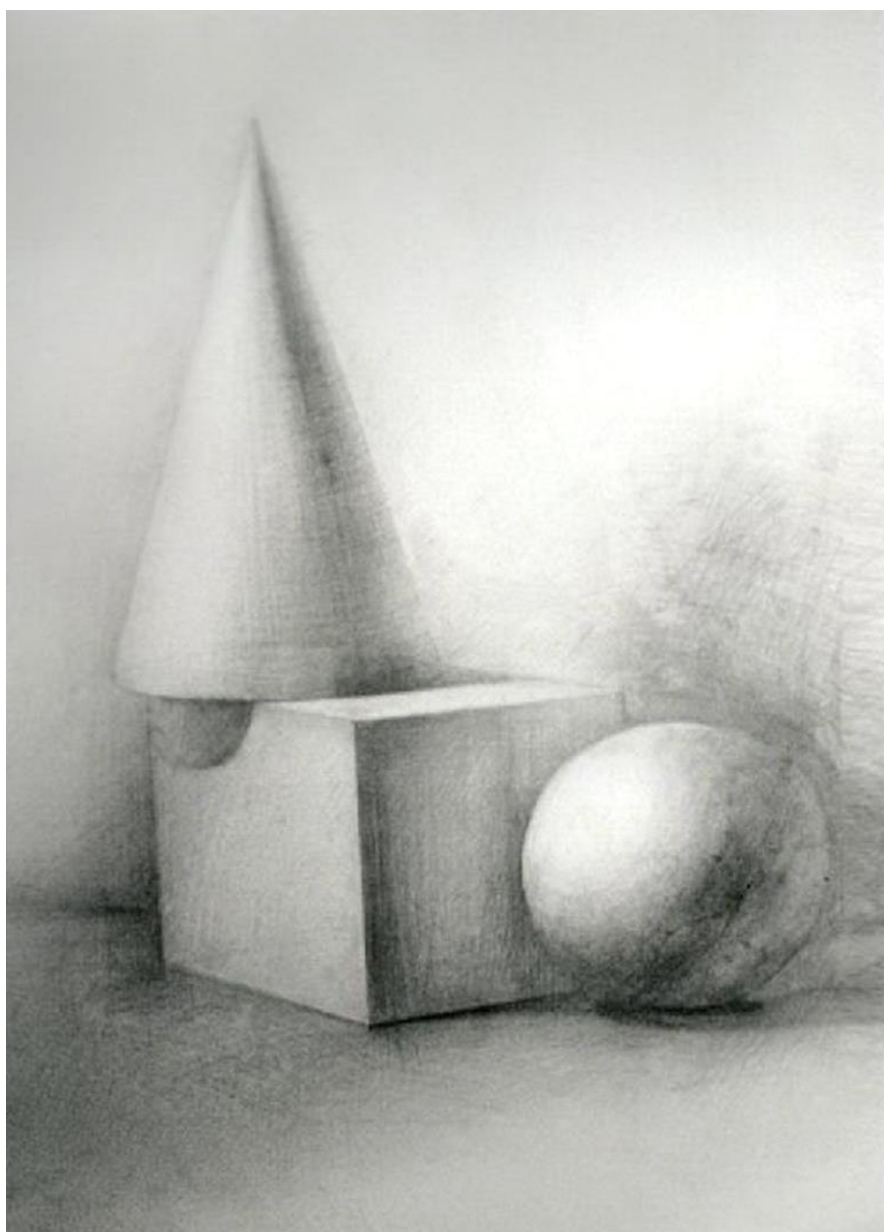
Главный принцип работы – от общего к деталям.

Состав задания: рисунок на формате 60*40 см или 50*70 см.

Рекомендуемый материал – графитные карандаши разной мягкости.

Вопросы к теме (для обсуждения на занятии и для самостоятельного изучения).

1. Цели и задачи академического рисунка.
2. Материалы рисунка и их свойства.
3. Подготовка рабочего места и материалов для занятий рисунком.
4. Этапы работы над рисунком.
5. Основные правила линейно-воздушной перспективы.
6. Понятие конструкции и конструктивного рисунка
7. Особенности конструкции геометрических тел.
8. Особенности конструкции тел вращения.



Тема 2. Рисунок драпировки (практические занятия)

Целью задания является изучение пластики складок ткани, логики формообразования, конструкции складок в зависимости от материала данной драпировки – мягкой, текучей или жесткой, грубой. Студентам важно научиться рисовать драпировки, понять пластику и конструкцию складок. В первую очередь необходимо создать красивую композицию, а затем разбирать формы по частям, начиная с главных, более крупных, переходя постепенно к самым мелким. Начинается работа с линейного рисунка, а затем необходима и работа тоном, подробная детализация формы. Главный принцип работы – от общего к деталям, и затем через обогащенные детали вновь к общему.

Состав задания: рисунок на формате 60*40 см или 50*70 см.

Рекомендуемый материал – графитные карандаши разной мягкости.

Вопросы к теме (для обсуждения на занятии и для самостоятельного изучения).

1. Понятие об эскизе, эскизировании.
2. Правила переноса эскиза на большой формат.
3. Штрих и штриховка. Виды штрихов. Тон и светотеневые градации.
4. Тон и форма предметов.
5. Методическая последовательность в работе над рисунком драпировки.
6. Особенности передачи разной фактуры ткани.



рис. 2

Тема 3. Гипсовая розетка (практические занятия)

Целью задания является развитие объемно-пространственного мышления при изучении конструкции стилизованного гипсового орнамента. В первую очередь встает задача грамотной композиции, а затем построения сложно устроенного объема, применяя логику при передаче объемно-пространственных отношений. Обязательно понимать и выражать перспективные и ракурсные сокращения, искать основные оси, опорные точки, откуда наращивается объем, сравнивать симметричные формы между собой в зависимости от ракурса. При работе над розеткой студент приобретает навык критически оценивать свои достоинства и недостатки, ищет пути и средства самосовершенствования.

Состав задания: рисунок на формате 60*40 см или 50*70 см.

Рекомендуемый материал – графитные карандаши разной мягкости.

Вопросы к теме (для обсуждения на занятии и для самостоятельного изучения).

1. Конструкция архитектурного орнамента.
2. Значение линии в рисунке.
3. Контраст в рисунке.
4. Правила выбора точки зрения на объект изображения.
5. Технические приемы выразительности рисунка.
6. Правила перспективы в учебном рисунке.



рис.3

Тема 4. Капитель гипсовая (практические занятия)

Целью задания является изучение конструкции гипсовой капители, дальнейшее развитие объемно-пространственного мышления. При работе над капителью студент учится критически оценивать свои достоинства и недостатки, ищет пути и средства самосовершенствования; учится владеть рисунком, принципами выбора техники исполнения конкретной работы, навыками линейно-конструктивного построения. Главный принцип работы – от общего к деталям. В рисовании архитектурной детали особое внимание уделяется её конструктивной структуре, объёмно-пространственному решению, построению окружностей разных диаметров, находящихся на разных уровнях относительно линии горизонта и, следовательно, воспринимаемые в различных перспективных сокращениях, в виде овалов различного раскрытия. В состав задания входит композиция, поиск пропорций, осей, положения в пространстве изображаемого объекта относительно рисующего, перспективных сокращений; подробный разбор форм посредством линейно-конструктивного рисунка, легкая тональная моделировка, а также обобщение рисунка, ясность и красота найденных пропорций, цельность и завершенность

Состав задания: рисунок на формате 60*40 см, 50*70 см.

Рекомендуемый материал – графитные карандаши разной мягкости.

Вопросы к теме (для обсуждения на занятии и для самостоятельного изучения).

1. Художественно-выразительные средства графики, рисунка.
2. Конструктивно-художественные формы капители.
3. Ордерная система.
4. Особенности восприятия предмета и рисунка. Раздельное и целостное видение натуры.
5. Главные задачи учебного и творческого рисования с натуры.



рис. 4

Тема 5. Гипсовый череп (3 поворота) (практические занятия)

Цель задания – развитие объемно-пространственного мышления в процессе изучения закономерностей строения черепа человека, с дальнейшей задачей использования полученных знаний в последующих рисунках гипсовой и живой головы, поиск большой формы, главных плоскостей, образующих этот сложный объем. При работе над рисунком гипсового черепа студент учится критически оценивать свои достоинства и недостатки, ищет пути и средства самосовершенствования; учится владеть рисунком, принципами выбора техники исполнения конкретной работы, навыками линейно-конструктивного построения. В процессе работы необходимо использовать учебники, атласы и схемы по пластической анатомии, чтобы изучить пластику и анатомическое строение каждой детали

Состав задания: рисунок 3 поворотов черепа на формате 60*40 см, 50*70 см.

Рекомендуемый материал – графитные карандаши разной мягкости.

Рекомендуемое распределение часов по выполнению задания:

Вопросы к теме (для обсуждения на занятии и для самостоятельного изучения).

1. Анатомическое строение головы человека.
2. Отделы черепа (черепной (мозговой) и лицевой).
3. Длительный рисунок, методическая последовательность его выполнения.
4. Наброски, их цели и задачи.
5. Последовательность выполнения рисунка черепа человека

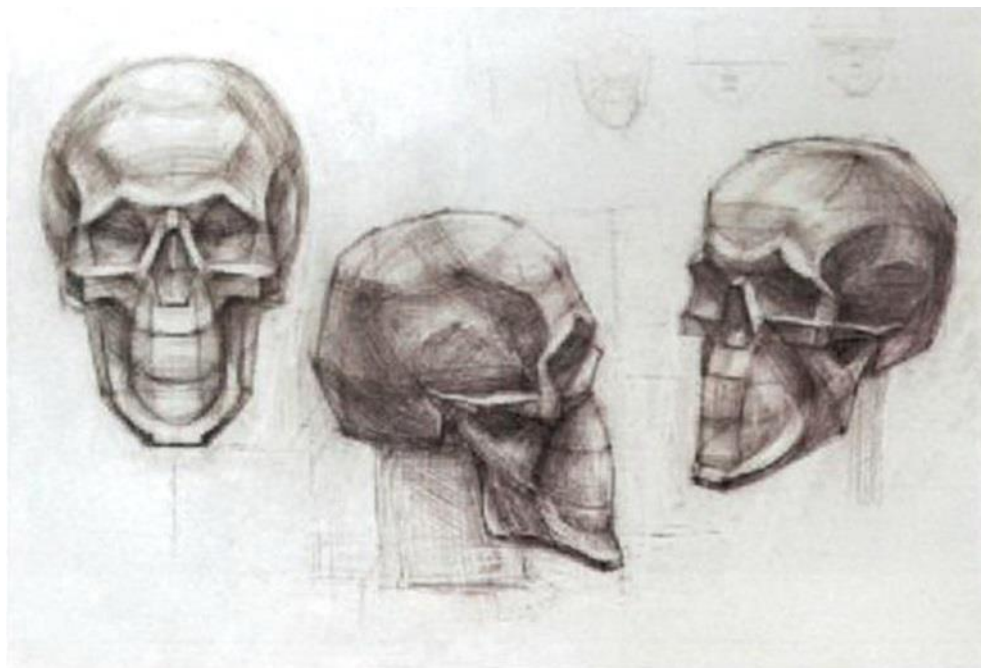


рис. 5

Тема 6. Обрубковка головы (практические занятия)

Форма и строение головы человека. Выявление планов головы для осмысления и усвоения большой формы головы человека. Композиция в листе. Линейно-конструктивное построение. Тональный разбор объема.

Состав задания: рисунок на формате 60*40 см, 50*70 см.

Рекомендуемый материал – графитные карандаши разной мягкости.

Вопросы к теме (для обсуждения на занятии и для самостоятельного изучения).

1. Анатомическое строение головы человека.
2. Закономерности членения головы человека на пропорциональные части.
3. Принципы линейно-конструктивного рисования.
4. Методическая последовательность изображения головы человека.

Тема 7. Экорше головы (практические занятия)

Изучение анатомического строения головы для осмысления и усвоения большой формы головы человека. Мышечное наполнение объема. Композиция рисунка. Построение объема. Анатомический разбор формы. Конструктивное построение и тональный разбор.

Состав задания: рисунок на формате 60*40 см, 50*70 см.

Рекомендуемый материал – графитные карандаши разной мягкости.

Вопросы к теме (для обсуждения на занятии и для самостоятельного изучения).

1. Структура строения головы человека.
2. Пропорции головы человека.
3. Пластическая анатомия мышц головы.
4. Светотеневые градации.

Тема 8. Части лица – глаз (практические занятия)

Изучение конструктивно-анатомической формы на примере гипсового слепка частей лица головы Давида работы Микеланджело. Композиция. Пропорции. Построение объема. Изучение рельефа глаза с учетом перспективных сокращений. Работа над общей формой, переходя к частностям, уточняя детали, и вновь возвращаясь к большой форме. Тональная проработка. Формируется способность планировать учебный процесс, методически грамотно вести работу.

Состав задания: рисунок на формате 60*40 см.

Рекомендуемый материал – графитные карандаши разной мягкости.

Вопросы к теме (для обсуждения на занятии и для самостоятельного изучения).

1. Структура строения глаза человека.

2. Пластическая анатомия глаза.
3. Передача пространства, фактуры и текстуры.
4. Роль конструктивного построения при изображении предметного мира.

Тема 9. Части лица – нос (практические занятия)

Изучение формы и конструкции носа на примере гипсового слепка частей лица головы Давида работы Микеланджело. Композиция. Пропорции. Построение объема. Тональная проработка. Формируется способность планировать учебный процесс, методически грамотно вести работу.

Состав задания: рисунок на формате 60*40 см.

Рекомендуемый материал – графитные карандаши разной мягкости.

Вопросы к теме (для обсуждения на занятии и для самостоятельного изучения).

1. Структура строения носа человека.
2. Пластическая анатомия носа.

Тема 10. Части лица – губы (практические занятия)

Изучение формы и конструкции губ на примере гипсового слепка частей лица головы Давида работы Микеланджело. Композиция. Пропорции. Построение объема. Тональная проработка. Формируется способность планировать учебный процесс, методически грамотно вести работу.

Состав задания: рисунок на формате 60*40 см.

Рекомендуемый материал – графитные карандаши разной мягкости.

Вопросы к теме (для обсуждения на занятии и для самостоятельного изучения).

1. Структура строения губ человека.
2. Пластическая анатомия губ человека.

Тема 11. Части лица – ухо (практические занятия)

Изучение формы и конструкции уха на примере гипсового слепка частей лица головы Давида работы Микеланджело. Целью задания является изучение формы уха на примере гипсового слепка частей лица головы Давида работы Микеланджело. Работа начинается с размещения в листе (композиция), поиска верного ракурса, пропорций, построения объема. Необходимо проанализировать строение формы, найти внутренние взаимосвязи частей, подробно промоделировать детали при помощи тональной проработки. Выбатывается навык критически оценивать свои достоинства и недостатки, идет поиск путей и средств самосовершенствования, формируется способность

планировать учебный процесс, методически грамотно вести работу.

Состав задания: рисунок на формате 60*40 см.

Рекомендуемый материал – графитные карандаши разной мягкости.

Вопросы к теме (для обсуждения на занятии и для самостоятельного изучения).

1. Структура строения уха человека.
2. Пластическая анатомия уха.

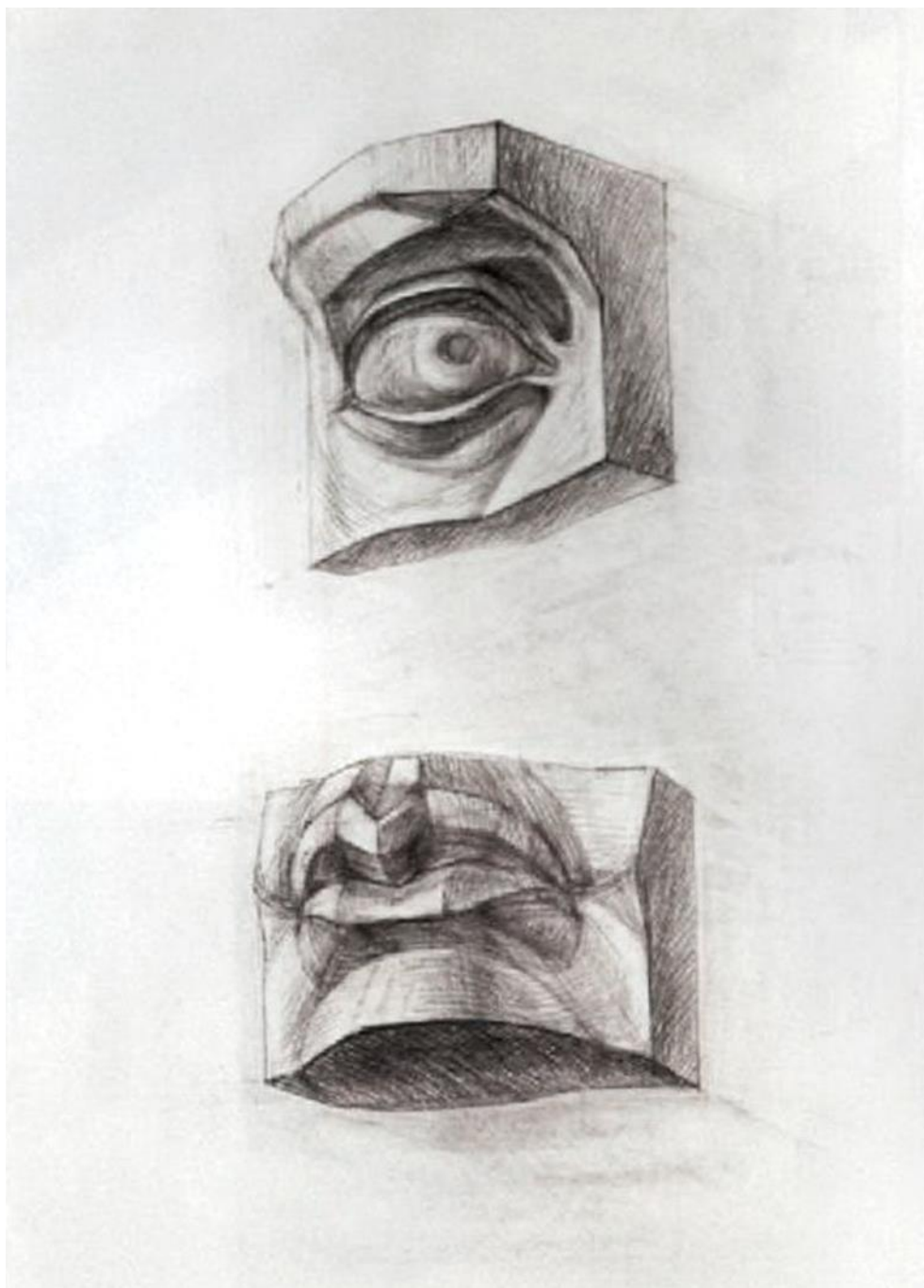


рис. 6

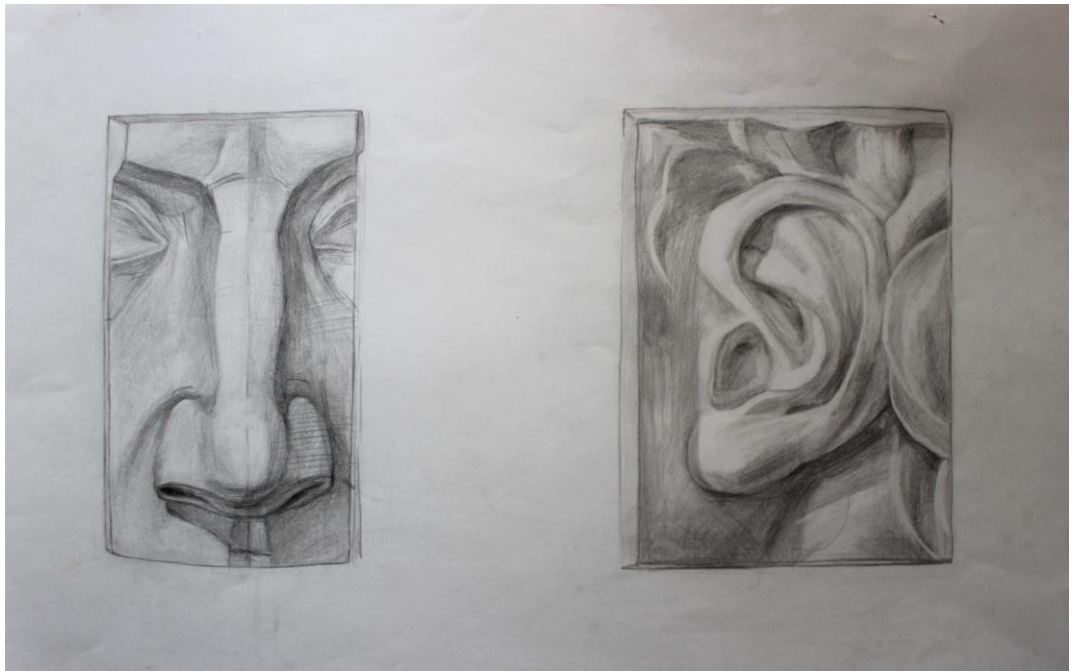


рис.7

Тема 12. Голова гипсовая (Диадумен) (практические занятия)

Изучение формы головы на примере гипсового слепка головы Диадумена. Студентам предлагается точно закомпоновать, передать пропорции, ракурс, построить, найдя основные оси, думая о большой форме, подчиняя детали главному. Моделировка тоном, работа штрихом, проработка мелких деталей. Поиск характера, передача сходства.

Состав задания: рисунок на формате 60*40 см или 50*70 см

Рекомендуемый материал – графитные карандаши разной мягкости.

Вопросы к теме (для обсуждения на занятии и для самостоятельного изучения).

1. Структура строения головы человека.
2. Пластическая анатомия мышц головы.
3. Анализ гипсовых слепков с классических произведений.

Тема 13. Голова гипсовая (Аполлон) (практические занятия)

Изучение формы головы на примере гипсового слепка головы Аполлона. Композиция в листе. Передача пропорций, ракурса, построение объема. Конструктивное построение. Подчинение деталей главному. Образная характеристика. Моделировка тоном, работа штрихом, проработка мелких деталей. Поиск характера, передача сходства.

Состав задания: рисунок на формате 60*40 см или 50*70 см.

Рекомендуемый материал – графитные карандаши разной мягкости.

Вопросы к теме (для обсуждения на занятии и для самостоятельного изучения).

1. Методическая последовательность работы над рисунком гипсовой головы

2. Тональные градации света и тени.
3. Характер формы головы и ее пропорции.

Тема 14. Голова гипсовая (Антиной) (практические занятия)

Изучение формы головы на примере гипсового слепка головы Антиной. Композиция в листе. Передача пропорций, ракурса. Конструктивное построение. Основные оси. Большая форма, подчинение деталей главному. Моделировка тоном, подробная работа штрихом, подробная проработка мелких деталей. Поиск характера, передача сходства. Конструктивная проработка блоков волос, в связи с планами головы. Обобщение.

Состав задания: рисунок на формате 60*40 см.

Рекомендуемый материал – графитные карандаши разной мягкости.

Вопросы к теме (для обсуждения на занятии и для самостоятельного изучения).

1. Анатомические особенности строения формы черепа.
2. Конструктивная схема построения головы.
3. Проработка линейно-конструктивной основы формы головы и ее основных частей.

Тема 15. Этюд головы натурщика (практические занятия)

Изучение формы головы натурщика. Размещения в листе (композиция). Поиск точного ракурса, пропорций, постепенное построение объема. Главный принцип работы – от общего к деталям. Анализ строения формы, поиск внутренних взаимосвязей частей, моделировка деталей при помощи легкой тональной проработки.

Состав задания: рисунок на формате 60*40 см.

Рекомендуемый материал – графитные карандаши разной мягкости. Мягкие материалы.

Вопросы к теме (для обсуждения на занятии и для самостоятельного изучения).

1. Этапы работы над рисунком головы.
2. Передача индивидуального характера и выразительности.
3. Применение вспомогательных линий и опорных точек.

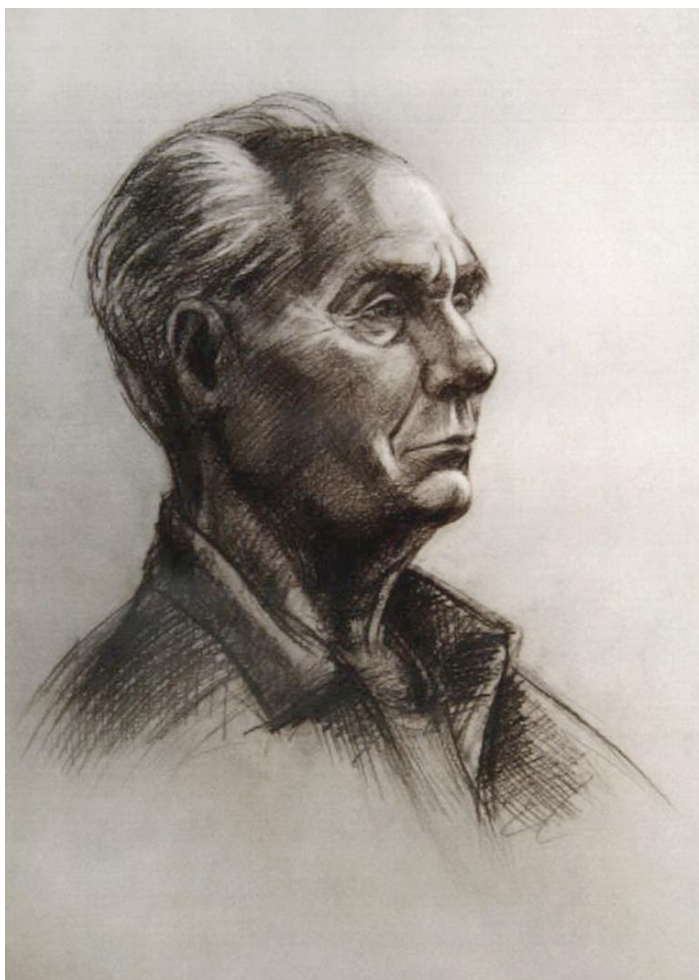


рис. 8

Тема 16. Голова натурщика (практические занятия)

Изучение формы головы натурщика. Композиция в плоскости листа. Передача пропорций, ракурса. Выстроить объем, найдя основные оси, ища опорные точки. Большая форма, подчинение деталей главному. Подробная моделировка тоном, работа штрихом, проработка мелких деталей. Поиск характера, передача сходства, анатомический разбор.

Состав задания: рисунок на формате 60*40 см.

Рекомендуемый материал – графитные карандаши разной мягкости.

Вопросы к теме (для обсуждения на занятии и для самостоятельного изучения).

1. Определение основ построения в рисунке головы человека.
2. Анатомические закономерности строения костей и мышц головы и шеи.
3. Роль крупных деталей лица в определении характерных особенностей головы.



рис. 9

Тема 17. Натюрморт с гипсовой головой (практические занятия)

Изучение формы головы и связь ее с другими деталями натюрморта. Точная композиция, передача пропорций, характера. Пространственные отношения, взаимосвязь предметов, входящих в состав натюрморта, подчинение деталей главному. Моделировка тоном, работа штрихом, проработка мелких деталей. Поиск характера, передача сходства в гипсовой голове. Состав задания: рисунок на формате 50*70 см.

Рекомендуемый материал – графитные карандаши разной мягкости или мягкие материалы.

Вопросы к теме (для обсуждения на занятии и для самостоятельного изучения).

1. Методическая последовательность изображения натюрморта.
2. Особенности каждой стадии в рисунке натюрморта.
3. Взаимосвязь отдельных предметов в натюрморте.

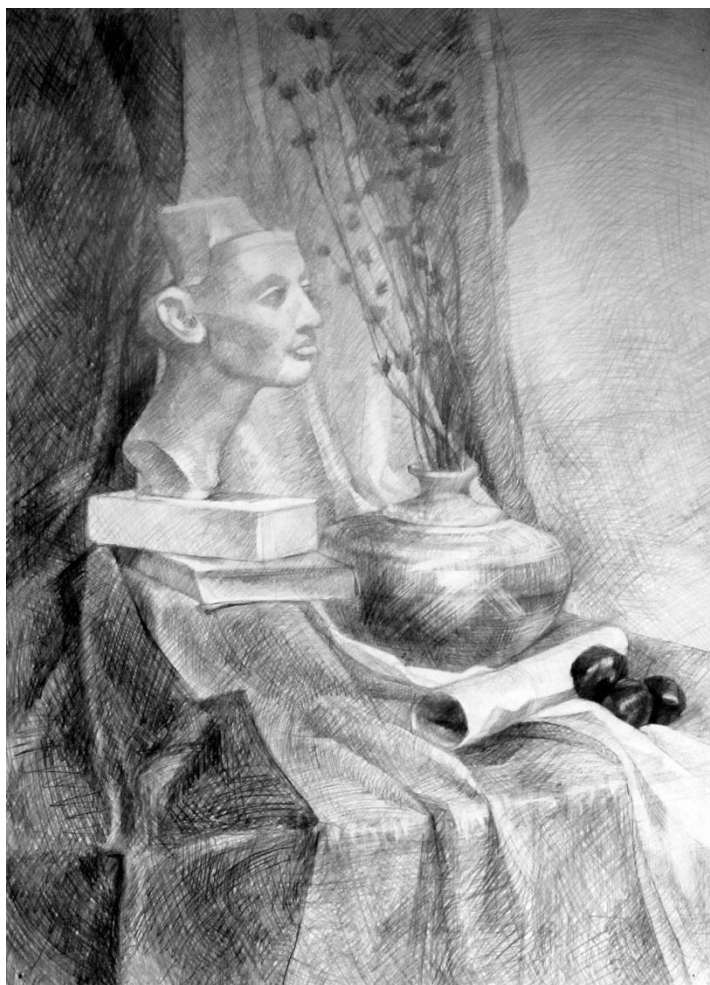


рис. 10



рис.11

Тема 18. Голова натурщика (быстрая зарисовка) (практические занятия)

Целью задания является поиск характера, сходства, ракурса головы при быстрой работе в условиях ограниченного времени. Работа начинается с гармоничного размещения в листе (композиция), поиска точного ракурса, пропорций, построения объема от большой формы к частям. Главный принцип работы – от общего к деталям. Необходим анализ строения формы, поиск внутренних взаимосвязей частей, лепка деталей при помощи легкой тональной проработки. Происходит знакомство с мягкими материалами и их свойствами.

Состав задания: рисунок на формате 60*40 см.

Рекомендуемый материал – мягкие материалы (уголь, соус, сангина).

Вопросы к теме (для обсуждения на занятии и для самостоятельного изучения).

1. Методические принципы рисования головы человек.
2. Отличие кратковременных рисунков от длительных учебных рисунков
3. Передача характера и портретного сходства.
4. Графические материалы для набросков и зарисовок.

Тема 19. Голова натурщика (практические занятия)

Изучение формы головы натурщика. Композиция в плоскости листа, передача пропорций, ракурса. Построение формы головы. Найти основные оси, опорные точки. Выявление большой формы, подчинение деталей главному. Подробная моделировка тоном, полная тональная проработка, работа штрихом, проработка мелких деталей. Поиск характера, передача сходства, анатомический разбор.

Состав задания: рисунок на формате 60*40 см.

Рекомендуемый материал – графитные карандаши разной мягкости.

Вопросы к теме (для обсуждения на занятии и для самостоятельного изучения).

1. Пластическая анатомия мышц головы.
2. Передача характера и портретного сходства.
3. Средства создания портретной характеристики модели в рисунке и наброске.



рис.12

Тема 20. Голова натурщика с плечевым поясом (практические занятия)

Изучение формы головы и плечевого пояса человека. Композиция в плоскости листа. Определение пропорций, ракурса. Конструктивное построение формы головы, шеи и плечевого пояса. Поиск характера, сходства, анатомический разбор. Подробная моделировка тоном, работа штрихом, проработка мелких деталей. Подчинение деталей главному.

Состав задания: рисунок на формате 60*40 см.

Рекомендуемый материал – графитные карандаши разной мягкости.

Вопросы к теме (для обсуждения на занятии и для самостоятельного изучения).

1. Структура строения головы и плечевого пояса человека.
2. Пластическая анатомия мышц головы и плечевого пояса.
3. Выявление формы головы и плечевого пояса тоном.



рис. 13

Тема 21. Рука (гипсовый слепок) (практические занятия)

Изучение формы руки на примере гипсового слепка. Особенности конструкции. Анатомическое строение. Выявление пропорций, верного ракурса, конструкции, построение объема.

Состав задания: рисунок на формате 60*40 см.

Рекомендуемый материал – графитные карандаши разной мягкости.

Вопросы к теме (для обсуждения на занятии и для самостоятельного изучения).

1. Структура строения руки человека.

2. Пластическая анатомия руки.
3. Цельность рисунка, как категория законченности.



рис. 14

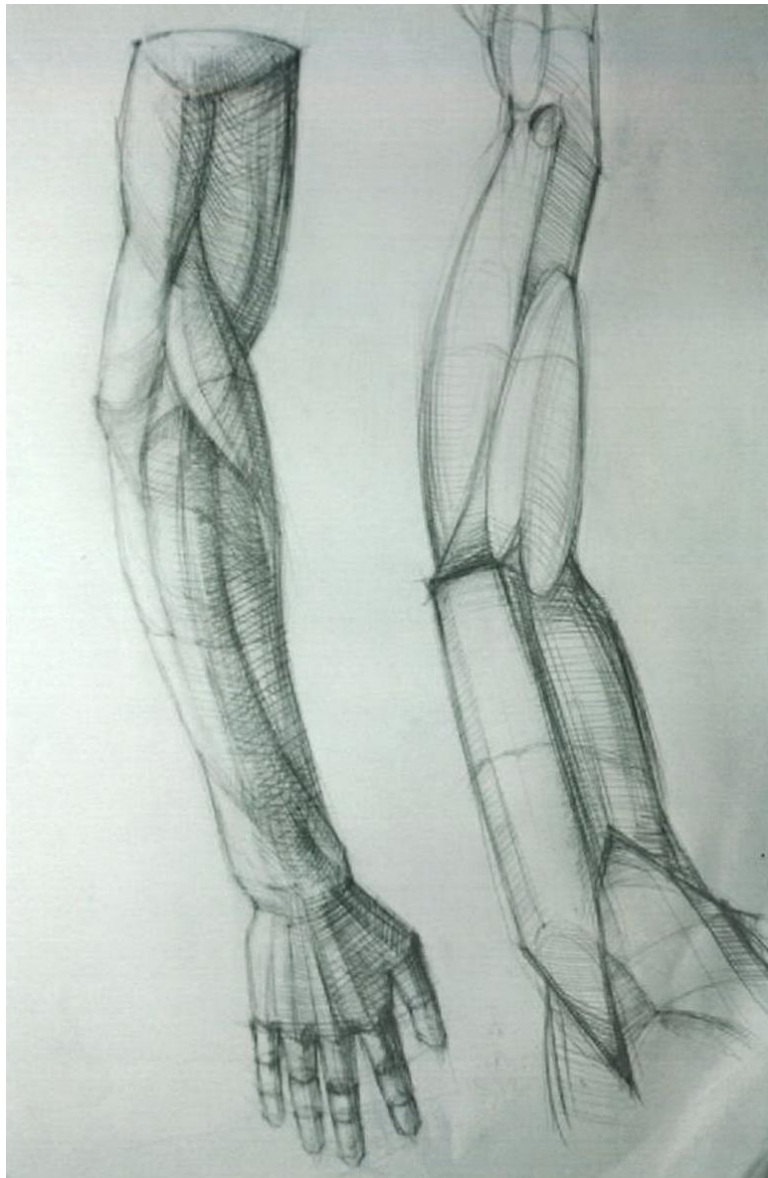


рис.15

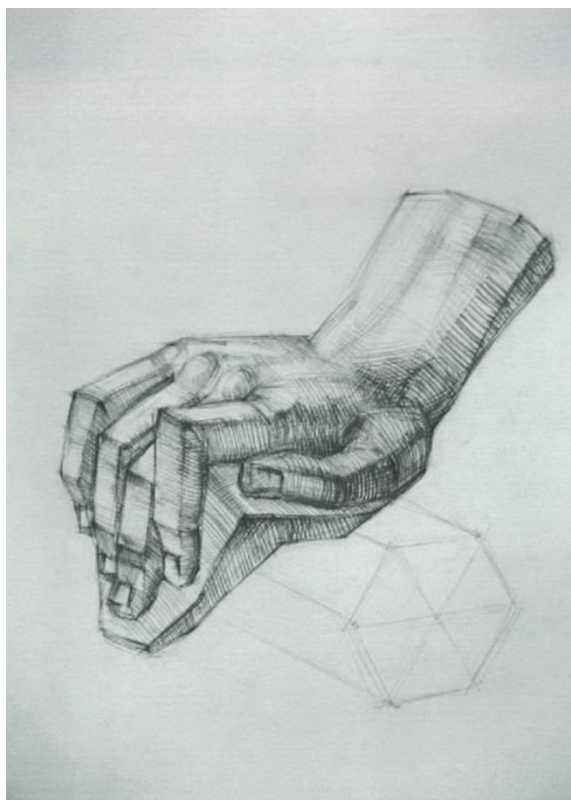


рис. 16

Тема 22. Зарисовки кистей рук на одном листе (практические занятия)

Изучение формы руки на примере рук натурщика. Размещение несколько зарисовок на одном листе, поиск точных пропорций. Строение рук и конструкция. Моделировка деталей при помощи легкой тональной проработки.

Состав задания: рисунок на формате 60*40 см или 50*70 см.

Рекомендуемый материал – мягкие материалы (уголь, соус, сангина).

Вопросы к теме (для обсуждения на занятии и для самостоятельного изучения).

1. Пластика кистей рук человека.
2. Конструктивно-анатомическое строение кистей рук.
3. Пластическая анатомия кистей рук.
4. Творческие задачи при работе над рисунком и наброском.



рис. 17

Тема 23. Руки натурщика (практические занятия)

Изучение формы руки на примере рук натурщика. Композиционное решение, поиск точных пропорций. Строение рук и конструкция. Построение формы. Подробная моделировка деталей при помощи тональной проработки.

Состав задания: рисунок на формате 60*40 см или 50*70 см.

Рекомендуемый материал – графитные карандаши разной мягкости.

Вопросы к теме (для обсуждения на занятии и для самостоятельного изучения).

1. Законы освещения, светотеневые градации, законы пропорций тоновых отношений.
2. Специфические особенности учебного и творческого рисунка: их сходства и различие.

Тема 24. Портрет с руками (быстрая зарисовка) (практические занятия)

Изучение формы головы, рук и плечевого пояса человека. Поиск характера, сходства, анатомический разбор. Легкая моделировка тоном, работа штрихом, проработка мелких деталей.

Состав задания: рисунок на формате 60*40 см.

Рекомендуемый материал – мягкие материалы.

Вопросы к теме (для обсуждения на занятии и для самостоятельного изучения).

1. набросок, его значение в постановке глаза рисующего.
2. Принципы изображения головы в различных положениях и ракурсах.
3. Особенности портретного изображения человека.



рис. 18

Тема 25. Портрет с руками (практические занятия)

Изучение формы головы, рук, торса и плечевого пояса человека. Композиция в плоскости листа. Передача пропорций, ракурса, движения. Конструктивный разбор формы торса, головы и рук с точки зрения анатомического строения. Моделировка объёма средствами светотени, работа штрихом, проработка деталей. Подчинение деталей целому.

Состав задания: рисунок на формате 50*70 см.

Рекомендуемый материал – графитные карандаши разной мягкости или мягкие материалы.

Вопросы к теме (для обсуждения на занятии и для самостоятельного изучения).

1. Принципы изображения головы в различных положениях и ракурсах.
2. Характерные особенности формы головы человека в зависимости от пола и возраста.
3. Средства создания портретной характеристики модели в рисунках и набросках.



рис.19

Тема 26. Полуфигура (практические занятия)

Изучение формы головы, торса, плечевого пояса и рук человека. Определение движения (разница осей разных форм), пропорций. Форма торса, головы и рук с точки зрения анатомического строения. Поиск характера, сходства. Моделировка объёма средствами светотени, увязывая детали. Легкая моделировка тоном, работа штрихом, проработка мелких частей формы.

Состав задания: рисунок на формате 50*70 см или 60*80 см.

Рекомендуемый материал – графитные карандаши разной мягкости или мягкие материалы.

Вопросы к теме (для обсуждения на занятии и для самостоятельного изучения).

1. Анализ формы человеческого тела в рисунке.
2. Взаимосвязь частей и целого, анатомическое обоснование пластики и движения человеческого тела.
3. Анатомические и пластические особенности людей разного пола и возраста.
4. Пропорции человеческого тела.



рис. 20

Тема 27. Фигура в интерьере (практические занятия)

Взаимосвязь фигуры и пространства интерьера, их соотношение. Композиция в плоскости листа, определение места фигуре, проработка пространства. Выявление перспективных сокращений. Тональная светотеневая проработка, работа над деталями. Поиск характера, передача сходства, конструктивный и анатомический разбор фигуры.

Состав задания: рисунок на формате 50*70 см или 60*80 см.

Рекомендуемый материал – графитные карандаши разной мягкости или мягкие материалы.

Вопросы к теме (для обсуждения на занятии и для самостоятельного изучения).

1. Анатомическое строение фигуры человека.
2. Методическая последовательность изображения фигуры человека.
3. Пропорциональные особенности человеческого тела.
4. Передача пространства в рисунках фигуры человека в интерьере.



рис. 21

ТЕМАТИКА КУРСОВЫХ РАБОТ

В современных условиях важным аспектом профессиональной подготовки обучающегося является эффективная работа на практических занятиях, а также самостоятельная работа, направленные на развитие творческого потенциала личности, способствующие формированию навыков самоорганизации, самообразования, обеспечивающих возможность непрерывного личностного и профессионального роста.

Целью практических занятий и курсовых работ является овладение знаниями, профессиональными умениями и навыками по профилю изучаемой дисциплины или междисциплинарного курса, закрепление и систематизация знаний, формирование умений и навыков и овладение опытом творческой, исследовательской деятельности. Курсовая работа является обязательной для каждого студента, а ее объем определяется учебным планом. Процесс подготовки курсовой работы является одним из главных способов формирования у студентов знаний, умений и навыков в области академического рисунка.

При выполнении курсовых работ в рамках выполнения творческого задания студент решает следующие задачи:

- использование в процессе подготовки работы теоретических знаний и практических навыков, полученных в ходе практических занятий;
- обеспечение взаимосвязи в целостной системе знаний о культуре художественной деятельности, освоение традиционных и современных технических приемов в решении творческих задач;
- создание самостоятельного решения представляющего собой целостное художественно-композиционное произведение.

1.1. Общие положения Курсовая работа представляет собой форму отчетности по самостоятельной практической работе студентов, содержит композиционно-художественную разработку по определенной теме. Подготовка курсовой работы - сложный творческий процесс, требующий от студента как теоретических знаний в сфере академического рисунка, так и умения организовать свой труд, использовать научные методы сбора и анализа информации по избранной теме. Поэтому при выполнении курсовых работ студент должен продемонстрировать следующие способности:

- предложить творческое решение по теме курсовой работы;
- собрать и обработать информацию по теме;
- систематизировать и обобщить имеющуюся информацию;
- самостоятельно решить поставленные творческие задачи;
- осуществить практическое выполнение работы в соответствии с требованиями в рамках ее тематики и специфики;

- уметь применять в процессе выполнения работы соответствующие методы;
- обосновать целесообразность и эффективность предлагаемых решений.

Особенности курсовых работ в зависимости от года обучения проявляются в постепенном усложнении объектов и методов творческого подхода.

Целью выполнения курсовой работы является закрепление и углубление теоретических знаний, полученных при изучении учебной дисциплины, самостоятельное решение профессиональных задач. Выполнение курсовой работы направлено на углубление теоретических знаний и практических умений и навыков, полученных обучающимися на практических занятиях, овладение навыками творческой и методической работы. Работа имеет целью развитие и повышение уровня подготовки студентов в соответствии с профессиональным уровнем дизайнера.

Задачи:

- систематизация и конкретизация теоретических знаний по академическому рисунку;
- формирование умений и навыков ведения самостоятельной исследовательской работы, включая овладения технологией поиска и анализа необходимой информации;
- формирование у обучающихся системного мышления через определение целей и постановку задач;
- систематизация знаний по академическому рисунку, отечественного и зарубежного опыта по тематике курсовой работы;
- приобретение профессионально-значимых знаний, умений и навыков в области академического рисунка.

1.2. Этапы выполнения курсовой работы

1 этап - утверждение темы, предварительное знакомство с литературой, предварительный анализ по теме работы. Студент самостоятельно формирует натюрморт и определяет натуру исходя из тем курсовых работ.

2 этап – выполнение практической курсовой работы, отработка фактического материала, ведение композиционно-художественной разработки по избранной теме. Обработка и систематизация полученной информации. На этом этапе работы над курсовой работой необходимо составить подробный план деятельности. На каждый из этапов составленного плана необходимо выделить время в соответствии с собственными возможностями: подбор литературы для изучения формы, выполнение зарисовок, выполнение компоновки на листе, определение методики выполнения рисунка.

3 этап – оформление и защита курсовой работы.

1.3. Состав курсовой работы

1. Копия (ученическая, уменьшенная копия) с графических произведений (рисунков) профессиональных художников в соответствие с темой курсовой работы. Размер: пропорционально размерам оригинала, но не меньше 40 см (по меньшей стороне).
2. Собственная творческая графическая работа по теме курсовой работы. Размер: 40х60 см или 50х70 см. Курсовая работа может быть выполнена в различных графических техниках с использованием различных графических материалов. Рекомендуемый материал – графитовые карандаши разной мягкости, уголь, соус, сангина и т.д.

1.4. Выполнение курсовой работы

При выполнении курсовой работы студент руководствуется утвержденными методическими рекомендациями, а также замечаниями, советами и рекомендациями преподавателя.

1. Работа над копией графического произведения (рисунка) профессиональных художников

Процесс копирования не только развивает глаз и руку, предполагает осмысленное ведение работы и приобретение навыков в рисунке, но и способствует развитию творческих способностей.

Студентом выбирается произведение художника для дальнейшей работы над копией в соответствии с темой курсовой работы из базы электронных репродукций, сформированной на кафедре (приложение 1), либо самостоятельно, с последующим утверждением научным руководителем. Копирование является эффективным методом обучения студентов секретам и тонкостям художественно мастерства, позволяющим им улучшать и развивать качество собственных работ, постепенно подготавливая к профессиональной деятельности. При копировании студентами используются современные материалы, однако необходим их тщательный отбор для максимального приближения к оригиналу. При копировании изучаются способы моделировки формы и пространства цветом, применяемые художником изобразительные средства в передаче качественных характеристик изображаемых предметов.

2. Собственная творческая работа по теме курсовой работы.

2.1. Натюрморт

2.1.1. Составление натюрморта.

Для того чтобы при помощи натюрморта можно было успешно решить учебные и творческие задачи, он должен быть интересным, а также композиционно и методически правильно сформированным. Это возможно при соблюдении законов композиции.

Составление натюрморта необходимо начинать с замысла и определения учебной задачи, в зависимости от изучения конкретного учебного материала и овладения графическими умениями и навыками.

Постановка натюрморта начинается с подбора предметов, согласно поставленной задаче и сюжетному замыслу. Не обязательно составлять натюрморт из дорогих, в бытовом смысле, вещей. Не стоит использовать в учебных постановках искусственные цветы, посуду из хрусталя, вещи с многочисленными декоративными элементами. Разнообразная посуда (кувшины, вазы, кружки, горшки, подносы, ложки и т.д.); различные предметы домашнего обихода, как старинные, так и современные (прялки, керосиновые лампы, зонты, ящики и т.д.); инструменты; многочисленные драпировки, разные по качеству, фактуре, тону; богатый выбор овощей, фруктов, ягод; засушенные злаки и сухоцветы – всё это может служить материалом для постановки натюрморта. Такой широкий выбор предметов позволяет сравнивать и сопоставлять пропорции и особенности формы одного предмета с другим, что помогает постепенному раскрытию существенных особенностей натуры. Большое значение играет и фактура предметов. Прозрачное стекло, игра его граней, блеск металла, шероховатость глины, мягкость драпировок и другие свойства поверхности, могут помочь в создании художественного образа. Но обязательно необходимо помнить, что предметы в натюрморте должны быть организованы тематически, иметь смысловую связь и нести в себе определённую идею. Даже в натюрмортах, составленных с какой-то узкой учебной задачей, предметы должны подбираться с учётом их смыслового единства.

Следующим этапом составления натюрморта является компоновка предметов в пространстве предметной плоскости с учетом замысла группировки в композиции.

Каждый составляющий постановку элемент должен занимать строго определённое место. На заднем плане, как правило, ставятся крупные предметы, имеющие простую лаконичную форму, не разбитую мелкими деталями. Зрительно они воспринимаются уходящими в глубину пространства относительно первого плана. На первом плане следует расположить более мелкие и низкие предметы. Располагая композиционный центр, как бы условно, на втором плане, мы зрительно раздвигаем пространство в глубину. Это позволяет компоновать остальные части натюрморта, используя разные возможности их соединения с центром. Композиционный центр может состоять из одного или нескольких предметов. В любом случае, он обязательно должен нести смысловую и сюжетную нагрузку. Композиционный центр продумывается с таким расчётом, что он, объединяя все остальное, выполняет функцию, своего рода камертона для остальных предметов. Он может выделяться благодаря положению на плоскости, освещённости,

контрасту форм, тона, размер, фактуры. Важно правильно разместить композиционный центр. В большинстве случаев композиционный центр не совпадает с геометрическим. Он незначительно смещён вправо или влево к краям натюрморта.

Итак:

– натюрморт состоит из трех-четырех предметов (одного большого – центра композиции и двух-трех меньшего размера) и драпировок;

– предметы разные по тону;

– предметы и драпировки должны иметь выраженную тональную разницу;

– размещение постановки при прямом дневном освещении (желательно).

Соблюдение этих правил позволит обучающимся в процессе практической работы над натюрмортом наиболее четко нацелит на правильное видение тональных различий, способствующее верной передаче формы, строения и фактуры вещей.

Далее следует подумать об освещении постановки, при котором наиболее четко читается объём предметов. Устанавливая источник света, следует подобрать наиболее удачное расстояние от него до натюрморта. Приближение источника света к натуре усиливает контрасты светотени, высветляет рефлексы. Освещение от естественного источника света (окна) более мягкое, а от искусственного (софита, лампы) более контрастное, резкое. Следует помнить также о тенях, падающих от предметов на плоскость и друг на друга. Слишком резкие и тёмные пятна теней могут испортить целостность постановки, нарушить композиционное равновесие. Можно поставить натюрморт и против света, например, на подоконнике. Предметы тогда будут смотреться силуэтом, и, подбирая их для такого натюрморта, особенное внимание следует уделить их форме. Освещение спереди (фронтальное) считается наиболее сложным для выявления объема предметов, поэтому в учебных постановках такой вид освещения лучше не использовать.

2.1.2. Организация рабочего места.

Практическая работа над натюрмортом начинается с организации рабочего места, которое будет находиться на расстоянии примерно двух метров от натуры (не менее 2-3-х величин натюрморта по высоте). Лист необходимо располагать не ближе, чем на расстоянии вытянутой руки. Желательно над натурой работать стоя, поскольку в данном случае видимые предметы наименее искажаются, и появляется возможность мобильного отхода от рабочей плоскости листа для более явного определения ошибок. Необходимо помнить, чтобы планшет на мольберте располагался прямо перед собой, а с правой стороны (если студент не левша) на соответствующей росту человека высоте – художественные материалы и принадлежности; объект изображения (натюрморт)

располагается чуть левее рабочего места. Важно помнить, что освещение должно быть ровным, рассеянным, недопустимо, чтобы на лист бумаги падали прямые солнечные лучи.

2.1.3. Этапы работы над натюрмортом.

1. Компонировка, размещение натюрморта на плоскости листа.

Практическая работа над учебным натюрмортом начинается с выбора точки наблюдения и выполнения предварительных эскизов (форэскизов) на небольших по размеру форматах листа различной формы – квадратном, вытянутом в высоту, положенном по горизонтали. В них заключен поиск композиции, основных тональных отношений. Использование видоискателя (в листе бумаги вырезан прямоугольник, соответствующий формату основного листа) позволяет четче определить композицию натурной постановки. Определить центр композиции. Правильно определить габаритные размеры с учетом ракурса и линии горизонта. Определить плоскость стола. Изображение намечается очень легко, карандашом рисуют без особого нажима, общая масса предметов и их форма рисуется очень обобщенно и схематично.

2. Построение предметов.

При построении конструктивной основы предметов обратить внимание на перспективное изображение. Ориентируясь на характерные точки построения, построить линии, определяющие форму предметов. Вспомогательными линиями определить узловые пункты деталей отдельных элементов. На первоначальной стадии построения рисунка, надо все время сочетать непосредственность зрительного восприятия с переосмыслением полученной информации. Наметив линейно-конструктивную основу формы, необходимо переходить к уточнению и конкретизации рисунка отдельных предметов.

3. Тональная проработка форм и подведение итогов работы.

Для выявления объёмных форм предметов тоном необходимо определить самые светлые и самые тёмные места на предметах. Затем обозначить границы света и теней на формах предмета, найти положение собственных и падающих теней. Накладывая полутона, усиливать тон в теневых участках: собственные и падающие тени, а также их границы с учетом окраски предметов. При моделировке формы (объема) предметов не стоит забывать и передаче пространства (передний план (чаще край стола), средний (группа предметов) и дальний (вертикальная плоскость фона)).

Необходимо проследить и передать проявление воздушной перспективы. Передний план передается как максимально контрастный с наибольшей тональной разницей между светом и тенью. Чем дальше от глаз наблюдателя расположены предметы – тем бесцветнее и неопределеннее их контуры; тем меньше проявляется тональный контраст.

В завершении работы над рисунком необходимо выявить главное и второстепенное

в композиции; подчинение всех частей изображения целому. Установить целостность изображения, которое достигается, с одной стороны, обобщением как второстепенных деталей, так и предметов, находящихся на заднем плане, с другой — конкретизацией предметов первого плана.

2.2. Портрет

Портрет может быть погрудный, портрет с руками, портрет в рост, групповой портрет. В рисунке портрета важна не только передача внешнего сходства, но и раскрытие внутреннего мира, портретируемого. Портретные задачи сложны и вместе с тем интересны, ввиду того что человек по-разному проявляет себя в тех различных обстоятельствах, в которых оказывается. Задача изображения головы человека на первом этапе обучения сводится, прежде всего, к изучению ее анатомии, лепке объемной формы тоном, выявлению ее индивидуальных качеств. Приступая к выполнению курсовой работы по рисунку «Портрет», студентам предстоит освоить необходимые знания для дальнейшего совершенствования рисовальных навыков, развития художественного мышления. Этапы работы над портретом аналогичны этапам работы над натюрмортом

2.2.1. Организация постановки.

Натурные постановки имеют образовательное и воспитательное значение. На их основе осуществляется практическое познание закономерностей реалистического изображения формы в пространстве, овладение профессиональной грамотой и мастерством, воспитывается художественный вкус, чувство гармонии. Организация постановки - подбор модели является творческим процессом. Для организации постановки подбираем модель, желательно с выразительной пластикой головы, характерными возрастными особенностями и цветом покровов кожи лица и шеи. Основная роль задания «портрет», освоить приемы работы над рисунком головы с плечевым поясом тональными отношениями. Задачи задания: определить характер модели; точно передать сходство изображения с портретируемым, а также определить светотеневую характеристику портрета. Натурщиков располагаем в свободной позе, чтобы свет выявлял объем формы головы, шею и плечевой пояс. В длительной постановке ставится задача нахождения основных светотеневых отношений между освещенной и теневой частями формы; между головой, шеей с верхней частью туловища, моделью одежды и фоном. Далее следует разработка тональных отношений, моделировка формы с выявлением единства всей постановки. Перед началом работы следует осмотреть натуру с разных сторон и выбрать такую точку зрения, с которой открываются наилучшие возможности для хорошего композиционного размещения изображения портрета модели на картоне и ритмическая ясность в распределении светотени.

2.2.2. Этапы работы над портретом.

Методическая последовательность работы включает в себя следующие этапы.

1. Компоновка, размещение на плоскости листа.

Разместить и уравновесить изображение. Определить центр композиции. Правильно определить габаритные размеры с учетом ракурса. Проследить за положением головы, шеи, плечевого пояса, определить взаимное расположение их осей относительно друг друга. Композиционное размещение зависит от выбранного ракурса относительно натурщика. Определив общее положение полуфигуры в пространстве, определить соотношение высоты модели к ширине, наметить общий силуэт с учетом движения.

2. Линейно-конструктивное построение с учетом анатомического строения.

При конструктивном построении головы натурщика обратить особое внимание на осевые линии. Ориентируясь на характерные точки построения, построить линии, определяющие основные массы. Для определения расположения частей лица провести среднюю профильную линию. Для правильного размещения деталей головы определить пропорции головы и линию (линию глаз) разделяющую нижнюю и верхнюю половины. Следить за пропорциональными соотношениями частей по отношению друг к другу. В соответствии с принципом парности строения форм все части головы должны располагаться симметрично. Уточнить детали головы, шеи, плечевого пояса с учетом общей анатомической закономерности строения костей и мышц.

3. Тональная проработка форм и подведение итогов работы.

Передача деталей и уточнение общей формы головы составляют задачу следующего этапа работы. Детальная проработка форм предусматривает не только правильность изображения, но и выразительность всего рисунка. Начинать лучше с прокладки теневых мест натуры, а затем, определив фон и световую часть, вести конкретизацию формы в освещенной части. Затем прокладывают световую часть. Переходя к деталям лица, следите за тем, чтобы они смотрелись не отдельно от общего строения головы, а органично и слаженно показывали бы ее конструкцию. Форму надо понимать как объем, отграниченный от окружающего пространства многочисленными плоскостями. Каждая из этих плоскостей освещается по-разному и по-разному характеризует форму. Когда формы отдельных деталей изучены и смоделированы в соответствии с общей формой головы, надо внимательно посмотреть, не потерялось ли целостное восприятие натуры.

Подводя итоги, необходимо проверить общее состояние рисунка, начиная с проверки характера форм, уточнения пропорций головы, объема головы и правильной передачи тональности. На заключительном этапе каждая деталь по четкости проработки

согласуется с другими и главное – с общей формой головы и фона, усиливая и подчеркивая при этом наиболее характерное. Привести все соответствующие части головы к единому целому.

1.5. Порядок защиты курсовой работы

Завершенная курсовая работа оформляется в паспарту и готовится к защите на кафедральном просмотре. Дата защиты курсовой работы определяется кафедрой в зачетную неделю.

Курсовая работа допускается к защите и оценке при условии освоения студентом всех форм учебной работы, успешного прохождения всех форм текущего контроля и выполнения в полном объеме самостоятельной работы.

Защита курсовой работы носит публичный характер и включает устный доклад студента о теме работы, ее практической составляющей. Порядок защиты (перед преподавателями кафедры) предусматривает доклад студента (5-7 минут), ответы на вопросы членов комиссии и присутствующих. Участие в обсуждении могут принимать все присутствующие студенты и преподаватели. В докладе студент должен осветить:

- цель и задачи работы;
- характеристику объема и структуру работы;
- теоретические и практические методы, применяемые при изучении поставленного вопроса – инструменты, материалы и художественные средства выразительности;
- методику выполнения практической части.

Порядок обсуждения курсовой работы предусматривает ответы студента на вопросы преподавателей кафедры, присутствующих на защите (просмотре).

Решение об оценке курсовой работы принимается преподавателями кафедры, присутствующими на защите (просмотре) по результатам анализа предъявленной практической курсовой работы, доклада студента и его ответов на вопросы.

1.6. Критерии оценки курсовой работы

№ задания	Формулировка типового задания в соответствии с примерной тематикой курсовых работ
1	Изучение темы по литературным источникам, подбор необходимого исходного материала
2	Формулировка цели курсовой работы. Постановка задач
3	Разработка содержательной части курсовой работы, выполнение курсовой работы:

	<ul style="list-style-type: none"> • Композиционное решение. • Соблюдение законов линейной перспективы. • Выявление строения и конструкции. • Выявление и передача тональных отношений. • Передача пластических особенностей объема, формы элементов, взаимосвязь форм с другими элементами постановки.
4	<p>Определение и соблюдение методики ведения работы над рисунком:</p> <ul style="list-style-type: none"> • Владение техникой рисунка в зависимости от выбранного материала. • Методика ведения работы над рисунком.
5	Оформление курсовой работы в соответствии с предъявляемыми требованиями
6	Защита курсовой работы

Критерии оценки – качество выполнения заданий на КР

Показатели оценки – четкость и лаконичность доклада, полнота и качество выполнения заданий на КР, убедительность ответов на текущие вопросы.

Шкала оценивания (оценка) – выделено 4 уровня оценивания компетенций:

высокий (отлично) - сделан четкий доклад, продемонстрировано полное и правильное выполнение заданий на КР, даны исчерпывающие ответы на поставленные текущие вопросы при защите КР, оформление и объем КР полностью соответствует требованиям руководящих документов

достаточный (хорошо) - сделан четкий доклад, продемонстрировано полное и правильное выполнение заданий на КР, отдельные ответы на поставленные текущие вопросы при защите КР являются не совсем убедительными, оформление и объем КР имеют мелкие не критичные замечания

пороговый (удовлетворительно) - сделан доклад среднего качества изложения, продемонстрировано полное выполнение заданий, но к правильности выполнения заданий имеются не критические замечания, на отдельные текущие вопросы ответы при защите КР не получены или являются не совсем убедительными, оформление и объем КР имеют мелкие не критичные замечания

критический (неудовлетворительно) – сделан слабый доклад, к полноте и правильности выполнения заданий имеются критические замечания, на большинство

текущих вопросов ответы при защите КР не получены или являются не совсем убедительными, оформление и объем КР имеют критичные замечания

ОРГАНИЗАЦИЯ САМОСТОЯТЕЛЬНОЙ РАБОТЫ ОБУЧАЮЩИХСЯ

Самостоятельная работа обучающихся в ВУЗе является неотъемлемой частью образовательного процесса и рассматривается как организационная форма обучения или система педагогических условий, обеспечивающая управление учебной деятельностью обучающихся, а также деятельность обучающихся по освоению знаний, умений и навыков учебной и научной деятельности (с участием и без участия в этом процесс педагогических работников).

Целью самостоятельной работы обучающихся является систематизация и закрепление полученных теоретических знаний и практических умений обучающихся, углубление и расширение теоретических знаний; формирование использовать нормативную, правовую, справочную документацию и специальную литературу; развитие познавательных способностей и активности обучающихся: творческой инициативы, самостоятельности, ответственности и организованности; приобретение навыков решения практических задач в сфере профессиональной деятельности; формирование самостоятельности мышления, способностей к саморазвитию, самосовершенствованию, самореализации; развития исследовательских умений.

Контроль самостоятельной работы обучающихся – это комплекс мероприятий, включающий анализ и оценку самостоятельной работы обучающихся в ходе освоения ими учебной дисциплины (модуля), прохождения практики. Контроль самостоятельной работы и оценка ее результатов организуется как единство двух форм: самоконтроль и самооценка обучающегося; контроль и оценка со стороны преподавателя. Контроль самостоятельной работы со стороны преподавателя может осуществляться как на аудиторных занятиях, так и в рамках индивидуальной работы с обучающимися в различных формах

Обучение рисунку проходит практически на основе глубокого анализа природы в сочетании с изучением теоретических основ изобразительной грамоты, которые сообщаются студентам в процессе рисования, дополнительного самостоятельного чтения специальной учебной литературы и копирования мировых шедевров рисунка. Рисование с природы дополняется зарисовками по памяти, представлению и воображению.

В процессе рисования студенты должны выразительно организовать изобразительную плоскость листа, т.е. скомпоновать рисунок, логически обосновать строение (конструкцию) модели, определяя её пространственное положение по законам

перспективы. При этом, точно передать пропорциональное соотношение целого и частей. Студент должен также продемонстрировать умения выявлять фактуру и материальность предметов графическими средствами, если такая задача поставлена в задании.

Выполнение каждого задания желательно сопровождать демонстрацией лучших образцов аналогичного задания из методического фонда, также просмотром произведений мастеров рисунка в репродукциях.

Формат бумаги, её сорт, определяется в зависимости от характера задания и заранее оговаривается преподавателем. Это же касается и выбора рисовальных материалов (твердых, мягких, жидких). Подбор формата диктуется конкретным композиционным решением, к которому студент приходит в результате предварительного эскизирования на небольшом формате.

Каждое задание предполагает решение определенных учебно-творческих задач, которые сообщаются преподавателем перед началом выполнения задания. Поэтому законченность рисунка будет определяться степенью решения поставленных задач.

Обучение рисунку обязательно должно сопровождаться выполнением внеаудиторных (домашних) заданий в рамках самостоятельной работы. Каждое программное задание предусматривает выполнение дополнительных заданий в виде набросков и зарисовок в домашних альбомах. Регулярность выполнения самостоятельных заданий контролируется педагогом, и влияет на семестровую оценку студента, поскольку регулярность выполнения домашних заданий формирует у студентов целостность восприятия, глазомер, моторику руки. Всего этого, как правило, недостает студентам для качественного овладения рисунком. Сформировать эти качества возможно только регулярными упражнениями.

Ход работы над аудиторным рисунком сопровождается периодическим анализом допускаемых ошибок с участием самих студентов, чтобы развивать у них аналитические способности и умения прогнозировать и видеть ошибки. Без этого невозможно сформировать самостоятельность рисования. После окончательного завершения задания следует провести полный анализ работы каждого студента, чтобы дать возможность последующего исправления допущенных ошибок.

При оценке работ учитывается не только формальное выполнение задания, но и, прежде всего, решение в каждой работе поставленных целей и задач, а также творческий подход к теме.

Название разделов и тем	Вид самостоятельной работы (<i>проработка учебного материала, решение задач, реферат, доклад, контрольная работа, подготовка к сдаче зачета, экзамена и др.</i>)
Тема 1. Натюрморт из гипсовых геометрических фигур	<ul style="list-style-type: none"> • Проработка учебного материала с использованием ресурсов учебно-методического и информационного обеспечения дисциплины; • Выполнение зарисовок и рисунков; • Подготовка к просмотру, оформление работ
Тема 2. Рисунок драпировки	<ul style="list-style-type: none"> • Проработка учебного материала с использованием ресурсов учебно-методического и информационного обеспечения дисциплины; • Выполнение зарисовок и рисунков; • Подготовка к просмотру, оформление работ
Тема 3. Гипсовая розетка	<ul style="list-style-type: none"> • Проработка учебного материала с использованием ресурсов учебно-методического и информационного обеспечения дисциплины; • Выполнение зарисовок и рисунков; • Подготовка к просмотру, оформление работ
Тема 4. Капитель гипсовая	<ul style="list-style-type: none"> • Проработка учебного материала с использованием ресурсов учебно-методического и информационного обеспечения дисциплины; • Выполнение зарисовок и рисунков; • Подготовка к просмотру, оформление работ
Тема 5. Гипсовый череп (3 поворота)	<ul style="list-style-type: none"> • Проработка учебного материала с использованием ресурсов учебно-методического и информационного обеспечения дисциплины; • Выполнение зарисовок и рисунков; • Подготовка к просмотру, оформление работ
Тема 6. Обрубковка	<ul style="list-style-type: none"> • Проработка учебного материала с использованием ресурсов

ГОЛОВЫ	<p>учебно-методического и информационного обеспечения дисциплины;</p> <ul style="list-style-type: none"> • Выполнение зарисовок и рисунков; • Подготовка к просмотру, оформление работ
Тема 7. Экорше головы	<ul style="list-style-type: none"> • Проработка учебного материала с использованием ресурсов учебно-методического и информационного обеспечения дисциплины; • Выполнение зарисовок и рисунков; • Подготовка к просмотру, оформление работ
Тема 8. Части лица- глаз	<ul style="list-style-type: none"> • Проработка учебного материала с использованием ресурсов учебно-методического и информационного обеспечения дисциплины; • Выполнение зарисовок и рисунков; • Подготовка к просмотру, оформление работ
Тема 9. Части лица- нос	<ul style="list-style-type: none"> • Проработка учебного материала с использованием ресурсов учебно-методического и информационного обеспечения дисциплины; • Выполнение зарисовок и рисунков; • Подготовка к просмотру, оформление работ
Тема 10. Части лица- губы	<ul style="list-style-type: none"> • Проработка учебного материала с использованием ресурсов учебно-методического и информационного обеспечения дисциплины; • Выполнение зарисовок и рисунков; • Подготовка к просмотру, оформление работ
Тема 11. Части лица- ухо	<ul style="list-style-type: none"> • Проработка учебного материала с использованием ресурсов учебно-методического и информационного обеспечения дисциплины; • Выполнение зарисовок и рисунков; • Подготовка к просмотру, оформление работ

<p>Тема 12. Голова гипсовая (Диадумен)</p>	<ul style="list-style-type: none"> • Проработка учебного материала с использованием ресурсов учебно-методического и информационного обеспечения дисциплины; • Выполнение зарисовок и рисунков; • Подготовка к просмотру, оформление работ
<p>Тема 13. Голова гипсовая (Аполлон)</p>	<ul style="list-style-type: none"> • Проработка учебного материала с использованием ресурсов учебно-методического и информационного обеспечения дисциплины; • Выполнение зарисовок и рисунков; • Подготовка к просмотру, оформление работ
<p>Тема 14. Голова гипсовая (Антиной)</p>	<ul style="list-style-type: none"> • Проработка учебного материала с использованием ресурсов учебно-методического и информационного обеспечения дисциплины; • Выполнение зарисовок и рисунков; • Подготовка к просмотру, оформление работ
<p>Тема 15. Этюд головы натурщика</p>	<ul style="list-style-type: none"> • Проработка учебного материала с использованием ресурсов учебно-методического и информационного обеспечения дисциплины; • Выполнение зарисовок и рисунков; • Подготовка к просмотру, оформление работ
<p>Тема 16. Голова натурщика</p>	<ul style="list-style-type: none"> • Проработка учебного материала с использованием ресурсов учебно-методического и информационного обеспечения дисциплины; • Выполнение зарисовок и рисунков; • Подготовка к просмотру, оформление работ
<p>Тема 17. Натюрморт с гипсовой головой</p>	<ul style="list-style-type: none"> • Проработка учебного материала с использованием ресурсов учебно-методического и информационного обеспечения дисциплины;

	<ul style="list-style-type: none"> • Выполнение зарисовок и рисунков; • Подготовка к просмотру, оформление работ
Тема 18. Голова натурщика (быстрая зарисовка)	<ul style="list-style-type: none"> • Проработка учебного материала с использованием ресурсов учебно-методического и информационного обеспечения дисциплины; • Выполнение зарисовок и рисунков; • Подготовка к просмотру, оформление работ
Тема 19. Голова натурщика	<ul style="list-style-type: none"> • Проработка учебного материала с использованием ресурсов учебно-методического и информационного обеспечения дисциплины; • Выполнение зарисовок и рисунков; • Подготовка к просмотру, оформление работ
Тема 20. Голова натурщика с плечевым поясом	<ul style="list-style-type: none"> • Проработка учебного материала с использованием ресурсов учебно-методического и информационного обеспечения дисциплины; • Выполнение зарисовок и рисунков; • Подготовка к просмотру, оформление работ
Тема 21. Рука (гипсовый слепок)	<ul style="list-style-type: none"> • Проработка учебного материала с использованием ресурсов учебно-методического и информационного обеспечения дисциплины; • Выполнение зарисовок и рисунков; • Подготовка к просмотру, оформление работ
Тема 22. Зарисовки кистей рук на одном листе	<ul style="list-style-type: none"> • Проработка учебного материала с использованием ресурсов учебно-методического и информационного обеспечения дисциплины; • Выполнение зарисовок и рисунков; • Подготовка к просмотру, оформление работ
Тема 23. Руки	<ul style="list-style-type: none"> • Проработка учебного материала с использованием ресурсов

натурщика	учебно-методического и информационного обеспечения дисциплины; <ul style="list-style-type: none"> • Выполнение зарисовок и рисунков; • Подготовка к просмотру, оформление работ
Тема 24. Портрет с руками (быстрая зарисовка)	<ul style="list-style-type: none"> • Проработка учебного материала с использованием ресурсов учебно-методического и информационного обеспечения дисциплины; • Выполнение зарисовок и рисунков; • Подготовка к просмотру, оформление работ
Тема 25. Портрет с руками	<ul style="list-style-type: none"> • Проработка учебного материала с использованием ресурсов учебно-методического и информационного обеспечения дисциплины; • Выполнение зарисовок и рисунков; • Подготовка к просмотру, оформление работ
Тема 26. Полуфигура	<ul style="list-style-type: none"> • Проработка учебного материала с использованием ресурсов учебно-методического и информационного обеспечения дисциплины; • Выполнение зарисовок и рисунков; • Подготовка к просмотру, оформление работ
Тема 27. Фигура в интерьере	<ul style="list-style-type: none"> • Проработка учебного материала с использованием ресурсов учебно-методического и информационного обеспечения дисциплины; • Выполнение зарисовок и рисунков; • Подготовка к просмотру, оформление работ

По темам «Рисунок драпировки», «Гипсовый череп», «Части лица (глаз, нос, губы, ухо)», «Голова гипсовая (Аполлон)», «Натюрморт с гипсовой головой», «Голова натурщика с плечевым поясом», «Портрет с руками» выполняются рисунки на соответствующие темы, которые являются контрольными заданиями.

Цель контрольных заданий: формирование навыков владения методами академического рисунка, приемами работы с различными графическими материалами, контроль за выполнением поставленных задач (текущая аттестация).

Задачи: композиционное решение, линейно-конструктивное построение, изображение объектов предметного мира, пространства и человеческой фигуры на основе знания их строения и конструкции.

Состав: Работа выполняется на бумаге, натянутой на планшете формата 50х70 см. Рекомендуемый материал – карандаш, мягкие материалы (соус, сангина, уголь и т.д.).

Требования к контрольным заданиям:

- грамотная композиция в плоскости листа;
- грамотное линейно-конструктивное построение с учетом перспективы;
- грамотное тональное решение;
- техника владения графическими материалами;
- цельность и выразительность рисунка.

СПИСОК РЕКОМЕНДУЕМОЙ ЛИТЕРАТУРЫ

основная литература

1. Ли Николай Геннадьевич. Основы учебного академического рисунка : учебник для студентов вузов, обуч. по спец. "Искусство интерьера", "Архитектура" / Ли Николай Геннадьевич. - Москва : Эксмо, 2014. - 479 с.

2. Лойко Г.В., Пластическая анатомия [Электронный ресурс]: учеб. пособие / Г.В. Лойко, М.Ю. Приймова - Минск : РИПО, 2017. - 219 с. - ISBN 978-985-503-730-0 - Режим доступа: <http://www.studentlibrary.ru/book/ISBN9789855037300.html>

3. Макарова, М. Н. Рисунок и перспектива. Теория и практика [Электронный ресурс] : учебное пособие для студентов художественных специальностей / М. Н. Макарова. — Электрон. текстовые данные. — М. : Академический Проект, 2016. — 384 с. — 978-5-8291-1913-3. — Режим доступа: <http://www.iprbookshop.ru/60092.html>

дополнительная литература

1. Казарин, С. Н. Академический рисунок [Электронный ресурс] : практикум по дисциплине по направлению подготовки 54.03.01 «Дизайн», профили «Графический дизайн», «Дизайн костюма»; квалификация (степень выпускника «бакалавр» / С. Н. Казарин. — Электрон. текстовые данные. — Кемерово : Кемеровский государственный институт культуры, 2016. — 87 с. — 978-5-8154-0347-5. — Режим доступа: <http://www.iprbookshop.ru/66338.html>